

Paweł Paszczuk
ul. Rakowa 24
21-500 Biała Podlaska

500 326 405 | p.paszczuk92@gmail.com

PROJEKT STAŁEJ ORGANIZACJI RUCHU

Nazwa zamierzenia budowlanego:

Przebudowa drogi w zakresie budowy chodnika
w m. Sitnik– odcinek 2
(FS Sitnik)

Identyfikator działek ewidencyjnych

NR EWID. 300/2Sitnik
JEDNOSTKA EWID. 060103_2Sitnik
OBRĘB 0031Sitnik

Kategoria obiektu budowlanego:

kategoria obiektu budowlanego – IV; XXVI

BRANŻA: DROGOWA	INWESTOR: Gmina Biała Podlaska ul. Prosta 31 21-500 Biała Podlaska
------------------------	---

OPRACOWAŁ:

FUNKCJA	IMIĘ I NAZWISKO	NR UPRAWNIEŃ SPECJALIZACJA	PODPIS
PROJEKTANT DROGOWY	mgr inż. Paweł Paszczuk	LUB/0007/PWBD/23	
SPRAWDZAJĄCY DROGOWY	mgr inż. Piotr Skrzyński	LUB/0021/PBP/15	

Egz. 4

I. CZĘŚĆ OPISOWA

I. Część opisowa:

1. Opis techniczny

II. Część rysunkowa:

1. Plan orientacyjny - skala 1: 10 000 - rys. nr 1
2. Projekt organizacji ruchu - skala 1: 500 - rys. nr 2

OPIS TECHNICZNY

do projektu stałej organizacji ruchu na zadaniu p.n.:

Przebudowa drogi w zakresie budowy chodnika w m. Sitnik– odcinek 2 (FS Sitnik)

1.) Podstawa opracowania:

- 1.) Projekt budowlany,
- 2.) Ustawa z dnia 20 czerwca 1997 r. – Prawo o ruchu drogowym (Dz. U. z 2023, poz.1047).
- 3.) Rozporządzenie Ministra Infrastruktury oraz Spraw Wewnętrznych
oraz Administracji z dnia 31 lipca 2002 r. „W sprawie znaków i sygnałów drogowych (Dz. U. 2019 poz.231)
- 4.) Rozporządzenie Ministra Infrastruktury z dnia 23 września 2003 r. w sprawie szczegółowych warunków zarządzaniem ruchem na drogach oraz wykonywania nadzoru nad tym zarządzeniem (Dz. U. z 2017 poz.784).
- 5.) Szczegółowe warunki techniczne dla znaków i sygnałów drogowych oraz urządzeń bezpieczeństwa ruchu drogowego i warunki ich umieszczania na drogach (zał. 1-4 do Dz. U. z 2019 poz.231).
- 6.) Mapa zasadnicza w skali 1:500.
- 7.) Inwentaryzacja istniejącego oznakowania.

2.) Zakres opracowania

Przedmiotem opracowania jest projekt stałej organizacji ruchu po zrealizowaniu projektu: „Przebudowa drogi w zakresie budowy chodnika w m. Sitnik– odcinek 2 (FS Sitnik)” zlokalizowanej na działkach o nr ewid. 300/2 woj. Lubelskie, powiat bialski, obręb 0031 Sitnik.

3). Opis stanu istniejącego:

Teren pod budowę chodnika przy drodze gminnej na działce nr ewid. 300/2 usytuowany w m. Sitnik, znajduje się na terenach zabudowanych od km 0+550.00 natomiast koniec na wysokości działki 151/4 w km 0+992.63, pełni funkcję dojścia do przyległych działek.

Teren na odcinku objętym opracowaniem posiada nawierzchnię gruntową, istniejący pas drogowy drogi gminnej szerokości od 13 do 14.6 m, który stanowi dojazd do okolicznych działek, Po obu stronach drogi gminnej występuje zabudowa mieszkalna jednorodzinna.

W okolicy drogi gminnej zlokalizowane są następujące uzbrojenia techniczne: sieć energetyczna, sieć teletechniczna i sieć sanitarna.

Obok drogi gminnej zlokalizowana jest autostrada A-2. Odwodnienie istniejącej drogi gminnej jest powierzchniowe za pośrednictwem spadków podłużnych, poprzecznych.

Projektowana inwestycja wpłynie na poprawę dostępności do przyległych działek.

Przebudowa drogi w zakresie budowy chodnika
w m. Sitnik- odcinek 2
(FS Sitnik)



Zdjęcie nr 1. Widok na istniejącą drogę gminną w m. Sitnik, początek odcinek 2.

W okolicy drogi gminnej są następujące uzbrojenia techniczne: sieć energetyczna, sieć teletechniczna. Istniejące drzewa 13 szt –przeznaczone do wycinki.

Roboty ziemne w pobliżu istniejącego uzbrojenia terenu należy wykonać ręcznie.

Po wykonaniu wszystkich elementów, tereny nieutwardzone w obrębie projektowanego chodnika należy splantować i wykonać zieleniec.

Lokalizacje inwestycji przedstawiono na rys nr.1 „ Plan orientacyjny”.

4). Opis elementów projektowanych

W ramach opracowania przewidziane jest wykonanie chodnika w m. Sitnik obramowanego obrzeżem betonowym o wymiarach 8x30cm a od km 0+744.65 do km 0+782.8 chodnika przyległego w krawężniku 15x30cm poprzez wykonanie konstrukcji nawierzchni.

Zestawianie podstawowych parametrów chodnika:

-Wykonanie nawierzchni chodnika z kostki brukowej betonowej gr. 6cm na podsypce cem-

piaskowej gr. 4 cm: **686,0m²**.

-Ustawienie obrzeży betonowych o wym. 8x30x100cm; na podsypce cementowo-piaskowej gr. 3 cm i ławie betonowej: **855m**;

- Ustawienie krawężników betonowych o wym. 15x30x100cm; na podsypce cementowo-piaskowej gr. 5 cm i ławie betonowej: **25m**;

- Ustawienie krawężników betonowych o wym. 15x22x100cm; na podsypce cementowo-piaskowej gr. 5 cm i ławie betonowej: **65m**;

-Wykonanie nawierzchni zjazdów z kostki brukowej betonowej gr. 8cm na podsypce cementowo-piaskowej gr. 3 cm: **155,34m²**.

- Wykonanie balustrady U-11a: **26m**

Konstrukcja nawierzchni:

- Nawierzchnia chodnika z kostki brukowej betonowej gr. 6cm na podsypce cementowo-piaskowej gr. 4cm:

- 15cm podbudowa z kruszywa naturalnego stabilizowanego cementem C3/4 < 6 MPa,

- Nawierzchnia zjazdów z kostki brukowej betonowej gr. 8cm na podsypce cementowo-piaskowej gr. 3cm:

- 15cm podbudowa z mieszanki kruszywa łamanego o ciągłym uziarnieniu (0-31,5mm)C90/3 stabi. mech

- 15cm podbudowa z kruszywa naturalnego stabilizowanego cementem C3/4 < 6 MPa,

- Odwodnienie chodnika przy drodze gminnej będzie jako powierzchniowe za pomocą spadków podłużnych i poprzecznych;

Budowę chodnika drogi gminnej dostosowano do istniejącego przebiegu posesji oraz ukształtowano w taki sposób, aby zapewnić sprawne odprowadzanie wód opadowo-roztopowych.

Odprowadzenie wód opadowo-roztopowych pozostaje bez zmian. Wody opadowo-

roztopowe z chodnika odprowadzane będą grawitacyjnie poprzez odpowiednio wyprofilowane spadki podłużne i poprzeczne.

5). Opis istniejącego oznakowania:

W obrębie przebudowy drogi w zakresie budowy chodnika w m. Stinik występuje istniejące wyгородzenie przy przepuście drogowym od strony wschodniej oraz znak U-9b –znak skrajni.

6). Opis projektowanego oznakowania:

Projektowane wyгородzenie U-11a przy chodniku zakłada zapewnienie bezpieczeństwa pieszym w obrębie projektowanego chodnika przy przepuście od km 0+744,65 do km 0+787,80 .

Wszystkie projektowane znaki pionowe w zakresie wymagań jakie powinny spełniać wyгородzenia oraz sposób ich montażu na konstrukcji wsporczej i umieszczenie całego wyгородzenia w przekroju drogi, powinny odpowiadać warunkom technicznym

- Rozporządzenie Ministra infrastruktury z dnia 3 lipca 2003 r. w sprawie szczegółowych warunków technicznych dla znaków i sygnałów drogowych oraz urządzeń bezpieczeństwa ruchu drogowego i warunków ich umieszczania na drogach

- Szczegółowe warunki techniczne dla znaków i sygnałów drogowych oraz urządzeń bezpieczeństwa ruchu drogowego i warunki ich umieszczania na drogach

7). Termin wprowadzenia stałej organizacji ruchu

Planowany termin wprowadzenia stałej organizacji ruchu drogowego określa się :

- II kwartał 2026r.

Sprawdził:

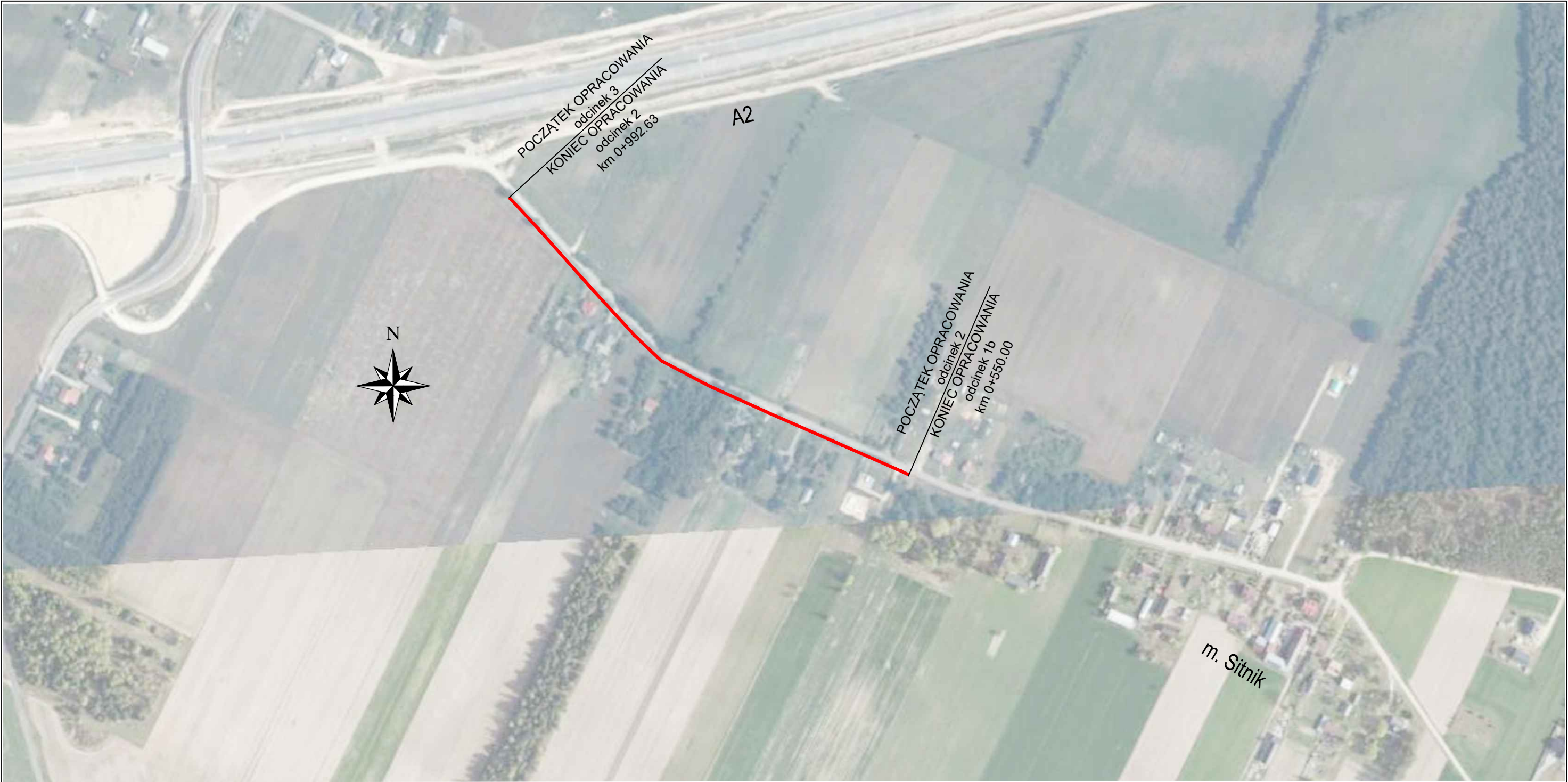
Opracował:

Przebudowa drogi w zakresie budowy chodnika
w m. Sitnik- odcinek 2
(FS Sitnik)

Paweł Paszczuk

Piotr Skrzyński

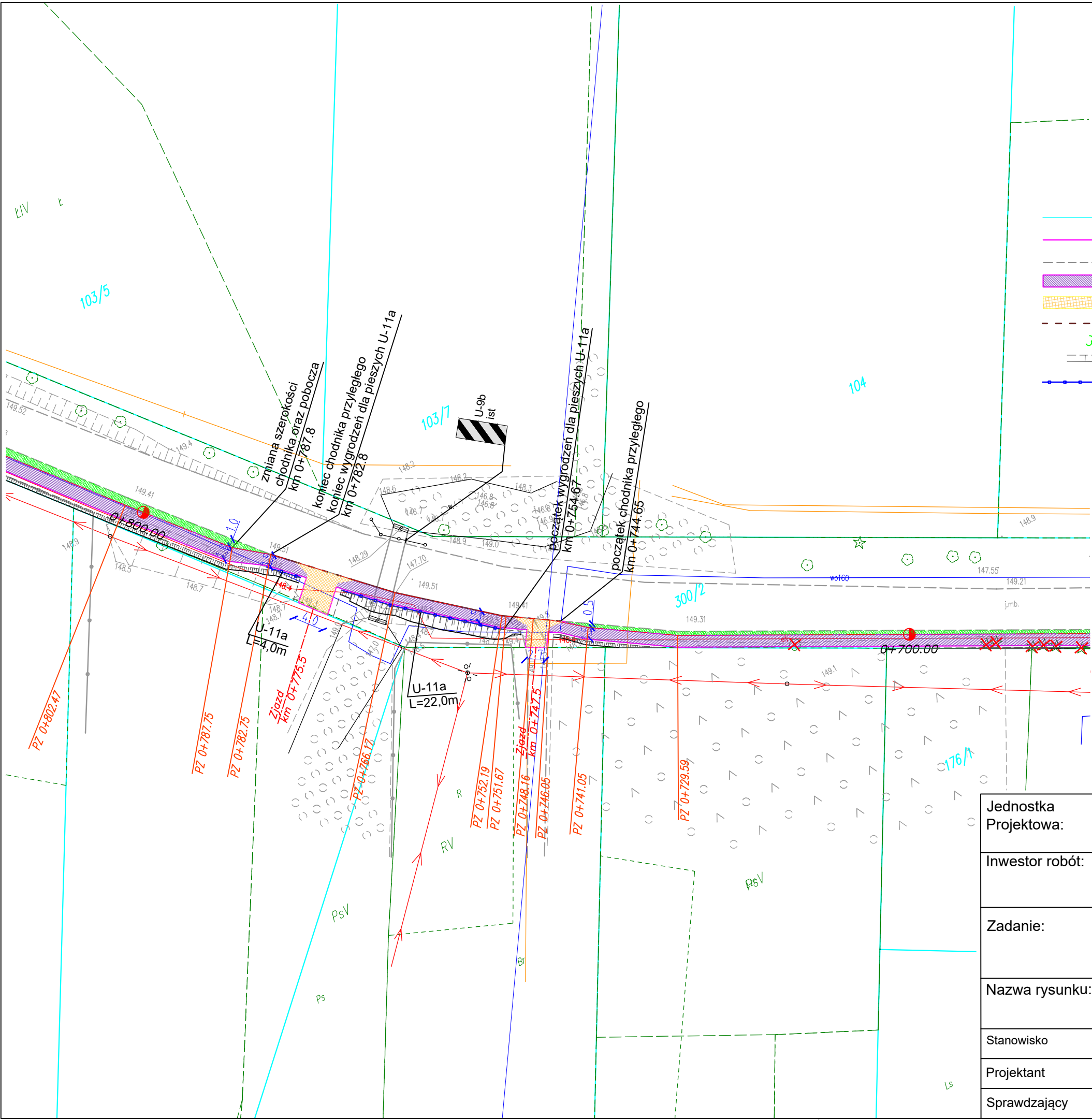
II. CZĘŚĆ RYSUNKOWA



LEGENDA:

— - zakres budowy chodnika w m. Sitnik

Jednostka Projektowa:	Paweł Paszczuk ul.Rakowa 24 21-500 Biała Podlaska		Nr rys. 1.
Inwestor robót:	Gmina Biała Podlaska ul. Prosta 31 21-500 Biała Podlaska		
Zadanie:	Przebudowa drogi w zakresie budowy chodnika w m. Sitnik (FS Sitnik) od km 0+550.00 do km 0+992.63 - odcinek 2		Data 11.2025
Nazwa rysunku:	Plan orientacyjny - odcinek 2		Skala: 1:10 000
Stanowisko	imię i nazwisko	Specjalność nr uprawnień	Podpis
Projektant	mgr inż. Paweł Paszczuk	inżynierska drogowa LUB/0007/PWBD/23	
Sprawdzający	mgr inż. Piotr Skrzyński	inżynierska drogowa LUB/0021/PBD/15	



LEGENDA:

- 2811 - istniejące numery działek ewidencyjnych
- granice ewidencyjne działek
- projektowane obrzeże betonowe
- projektowane pobocze gruntowe
- proj. chodnik z kostki betonowej gr.6cm, kolor granatowy
- proj. zjazd z kostki betonowej gr.8cm, kolor szary
- projektowany krawężnik betonowy obniżony
- drzewo przeznaczone do wycinki
- skarpowanie
- balustrada U-11a

Jednostka Projektowa:	Paweł Paszczuk ul.Rakowa 24 21-500 Biała Podlaska		Nr rys. 2.
Inwestor robót:	Gmina Biała Podlaska ul. Prosta 31 21-500 Biała Podlaska		
Zadanie:	Przebudowa drogi w zakresie budowy chodnika w m. Sitnik (FS Sitnik) od km 0+550.00 do km 0+992.63 - odcinek 2		Data 12.2025
Nazwa rysunku:	Plan sytuacyjny - odcinek 2		Skala: 1:500
Stanowisko	imię i nazwisko	Specjalność nr uprawnień	Podpis
Projektant	mgr inż. Paweł Paszczuk	inżynierska drogowa LUB/0007/PWBD/23	
Sprawdzający	mgr inż. Piotr Skrzyński	inżynierska drogowa LUB/0021/PBD/15	